

ПАРИСКО  
ИСКУСТВО САВЕ  
ШУМАНОВИЋА

---

L'EXPERIENCE  
PARISIENNE  
DE SAVA  
ŠUMANOVIĆ

---



MUZEJ SAVREMENE UMETNOSTI · BEOGRAD

Каталог **Париско искуство Саве Шумановића**  
штампан је поводом изложбе одржане у  
Спомен-збирци Павла Бељанског од  
13. септембра до 6. октобра 2013. године.

Издавач:

Спомен-збирка Павла Бељанског  
Нови Сад, Трг галерија 2  
Тел: + 381 21 472 99 66  
Факс: + 381 21 528 185  
kontakt@pavle-beljanski.museum  
www.pavle-beljanski.museum

Уредник:

Др Јасна Јованов

Концепција изложбе:

Др Јасна Јованов

Ауторке текста:

др Јасна Јованов и Гордана Крстић Фај

Рецензент:

Др Симона Чупић

Кустос изложбе:

Марта Ђармати

Le catalogue **L'expérience parisienne de Sava Šumanović** a été imprimé pour l'exposition à la Collection Mémoire de Pavle Beljanski du 13 Septembre au 6 Octobre 2013.

Éditeur:

La Mémoire-Collection de Pavle Beljanski  
Novi Sad, 2, Trg galerija  
Tél: + 381 21 472 99 66  
Fax: + 381 21 528 185  
kontakt@pavle-beljanski.museum  
www.pavle-beljanski.museum

Rédacteur:

Jasna Jovanov

Conception de l'exposition:

Jasna Jovanov

Auteurs du texte:

Jasna Jovanov et Gordana Krstić Faye

Correction:

Simona Čupić

Conservateur de l'exposition:

Marta Đarmati



**DELTA GENERALI**  
Osiguranje



---

**У планини** (1920), Музеј савремене уметности, Београд  
**Dans la montagne** (1920), Musée d'art contemporain de Belgrade

У представљању аутора сложеног и обимног опуса какав је Сава Шумановић, број питања која остају без одговора обично је већи од оних на које се одговори. Одрастање, Земун, Загреб, Париз, Београд, Шид, смрт, све су то етапе Шумановићевог живота којима су се бавили многи истраживачи, али након сваког истраживања остаје простора за даља трагања. Спомен-збирка Павла Бељанског се у протеклој деценији бавила специфичним, раније већ разматраним димензијама Шумановићевог стваралаштва као што су значај цртежа за његов рад, однос поетичких и биографских елемената током његових париских етапа, или објашњење магичног реализма у његовом опусу. О проблематици која се начелно отвара изложбом *Париско искуство Саве Шумановића*, говори, пак, сам њен назив. Време које је Сава Шумановић провео у Паризу и даље ће остати изазов за истраживаче, али се надамо да је овом поставком ипак начињен суштински помак ка дубљем разумевању овог периода у уметниковом опусу. Заслуге за то припадају и Музеју савремене уметности из Београда, који се спремно одазвао нашој молби да учествује у остварењу овако значајног пројекта. Професионалност у раду ове куће као и добар сараднички однос показали су се, не по први пут, као кључ за успешно остварење пројекта. За истраживања у Паризу значајни су били напори Гордане Крстић Фај; уз њена залагања, као и уз ангажман Француског института у Београду и његовог огранка у Новом Саду, отворени су нам путеви ка документима и репродукцијама до сада непубликованих Шумановићевих слика. Пре свега треба поменути директора Института Жан-Лика Гоестера (Jean-Luc Goester) и Филипа Ле Моана (Philippe Le Moine), аташеа за културу у Амбасади Републике Француске, као и Ан-Клер Ноел (Anne-Claire Noël), координаторку огранка Института у Новом Саду. Захваљујемо Musées d'art et d'histoire de La Rochelle и Musée Eugène Boudin, Honfleur на уступању ауторских права на објављивање слика Саве Шумановића из њихових фондова. Од подједнаког значаја је предусретљивост The Paul Rosenberg Archives, New York (Elaine Rosenberg i Ilda François, Paul Rosenberg and Company, New York), који су нам омогућили поседовање копије и објављивање до сада непознатог писма Саве Шумановића. Са сликаревом породицом, посебно с Мирјаном Бакочевић сарађивали смо и раније и увек наилазили на најсрдачнију подршку и разумевање у нашим настојањима да овог уметника прикажемо што веродостојније. Сличан осећај о добром исходу сарадње већ је уобичајен када се ради о Галерији Матице српске из Новог Сада, Музеју савремене умјетности Републике Српске из Бања Луке као и Галерији слика „Сава Шумановић“ из Шида. Посебну захвалност дугујемо директорки Галерије Весни Буројевић, као најстаменијем чувару Шумановићеве личности и дела.

Сложен пројекат као што је изложба *Париско искуство Саве Шумановића* планиран је Програмом рада Спомен-збирке Павла Бељанског за 2013. годину. Квалитетну стручну и професионалну реализацију овог пројекта омогућила је одлука Секретаријата за културу и јавно информисање Владе АП Војводине да га финансијски подржи, као и средства која је Министарство културе и информисања Републике Србије определило по Конкурсу за суфинансирање пројеката из области културног наслеђа у Републици Србији у 2013. години. Реализацију изложбе финансијски је помогло и Делта Ђенерали Осигурање.

Свим поменутиим појединцима и институцијама, као и онима које смо можда нехотице испустили из вида, овом приликом се још једном захваљујемо.

Јаше Јовановић

En voulant présenter un auteur tel que Sava Šumanović dont l'oeuvre est si complexe et si vaste, on s'aperçoit que le nombre de questions restant sans réponses est souvent plus grand que celui ayant des réponses. Beaucoup de chercheurs se sont penchés sur les étapes de la vie de Šumanović – son enfance et sa jeunesse, Zemun, Zagreb, Paris, Belgrade, Šid, sa mort – pourtant, malgré toutes ces études, il reste encore des choses à y découvrir. Pendant ces dix dernières années, la Mé-morial-Collection de Pavle Beljanski s'est intéressée aux dimensions spécifiques qui avaient déjà été étudiées de la créativité de Šumanović – de l'importance du dessin dans son oeuvre, du rapport entre les éléments poétiques et les éléments biographiques au cours de ses étapes parisiennes, ou l'explication du réalisme magique dans son oeuvre. Le titre de l'exposition *L'expérience parisienne de Sava Šumanović* dévoile le sujet de l'exposition. La période de la vie de Šumanović à Paris reste un défi pour les chercheurs, néanmoins c'est grâce à cette exposition qu'on espère faire un progrès important dans la compréhension de cette période de son oeuvre et c'est aussi grâce au Musée d'art contemporain de Belgrade qui a accepté de participer à la réalisation de ce projet. Le travail professionnel de ce musée et sa coopération ont été d'une importance considérable pour ce projet. Les efforts considérables de recherche de Gordana Krstic Faj à Paris; ses engagements ainsi que les engagements de L'Institut français de Serbie de Belgrade et de son antenne de Novi Sad nous ont donné accès à des documents et à des reproductions de peintures inédites de Sava Šumanović. Il faut avant tout mentionner le directeur de L'Institut français de Serbie, Jean-Luc Goester et Philippe Le Moine, attaché culturel de L'Ambassade de France en Serbie et aussi Anne-Claire Noël, responsable de l'antenne de Novi Sad qui ont aidé à la réalisation de ce projet. Nous tenons à remercier les Musées d'art et d'histoire de La Rochelle et le Musée Eugène Boudin à Honfleur pour la cession des droits d'auteur nous permettant de montrer et de reproduire les peintures de Sava Šumanović. Et c'est grâce à l'attention précieuse de The Paul Rosenberg Archives, New York (Elaine Rosenberg et Ilda François, Paul Rosenberg and Company, New York), que nous avons obtenu la copie de la lettre inédite de Sava Šumanović et la permission de la publier. Dans notre collaboration avec la famille du peintre, et notamment avec Mirjana Bakočević nous avons toujours rencontré une grande compréhension et du soutien à nos efforts à présenter cet auteur de la manière la plus crédible. Nous exprimons la même satisfaction d'excellente collaboration avec la Galerie de la Matica srpska de Novi Sad, le Musée d'art contemporain de la République serbe de Bosnie de Banja Luka et la Galerie „Sava Choumanovitch” de Šid. Nous tenons à remercier spécialement la directrice de cette Galerie, Vesna Burojević qui veille constamment sur l'oeuvre de Sava Šumanović.

Le projet complexe qu'est l'exposition *L'expérience parisienne de Sava Šumanović* est dans le cadre du Programme de travail de La Mé-morial-Collection de Pavle Beljanski pour 2013. Ce projet a pu être réalisé avec un grand professionnalisme grâce à l'aide financière du Secrétariat de la Culture et de la Communication du Gouvernement de la Province Autonome de Voïvodine et grâce aux moyens octroyés par le Ministère de la Culture et de la Communication de la République de Serbie dans le cadre du Concours de sous-financement des projets du domaine du patrimoine culturel de la République de Serbie en 2013.

Nous tenons à remercier encore une fois toutes les personnes et les institutions mentionnées ci-dessus, ainsi que celles que nous aurions oubliées par méprise.





Др Јасна Јованов

# Сава Шумановић: три париска периода

Dr Jasna Jovanov

# Sava Šumanović : trois périodes françaises

Као један од најпознатијих и најомиљенијих наших сликара, Сава Шумановић је уједно аутор чије слике се изузетно учестало приказују публици. Осим сталних поставки у Галерији „Сава Шумановић“ у Шиду или Спомен-збирци Павла Бељанског и Галерији Матице српске у Новом Саду, у последње време његове изложбе су биле приређиване у Београду, Бања Луци, Мајданпеку, Шапцу и другим градовима, као и у два наврата 2013. године у Новом Саду. У Ноћи музеја новосадска публика је у Заводу за културу Војводине имала прилике да види поставку цртежа из галерије у Шиду, док су у Галерији Матице српске биле представљене скице за један од стубова у париском ресторану „Купола“ (La Coupole), у виду амбијенталне поставке која треба да дочара атмосферу париских кафана на Монпарнасу. Ова поставка је била посебно значајна за иновирану рецепцију опуса Саве Шумановића. Поздрављена од публике, она је истовремено допринела и признању Шумановића као једног од значајних учесника париске ликовне сцене у периоду између два светска рата и незаобилазног припадника уметности париске школе.

Први сусрет Саве Шумановића и Париза одиграо се 1919. године, када је његово платно потписано као „Зима“, учествовало на Изложби југословенских уметника у Паризу (Exposition 1919: 22). Могуће је да се ради о **Снегу у Загребу** (1918) или, далеко експресивнијој и композиционо модернијој слици **Снег на Тушканцу** (1919), репродукованим у каталогу монографије Саве Шумановића под бројевима 10. и 12. (Миљковић 2007: 250, 251). Један од организатора изложбе, који ју је и пратио до Париза, био је сликар Љубо Бабић (Reberski 2010: 258), такође један од професора на Вишој школи за умјетност и умјетнички обрт у Загребу. Шумановићеви биографи до сада углавном нису разматрали могуће везе између ове двојице сликара. Свега неколико година старији од Шумановића, Бабић се након школовања код Ангела Јанка (Angelo Jank)

Sava Šumanović, peintre parmi les plus connus et les plus admirés, est aussi un artiste dont les peintures sont fréquemment exposées. En plus des expositions régulières à la Galerie « Sava Šumanović » de Šid ou à La Mémorial-Collection de Pavle Beljanski et à la Galerie de la Matica srpska à Novi Sad, des expositions ont aussi eu lieu à Belgrade, à Banja Luka, à Majdanpek, à Šabac et dans d'autres villes ainsi que deux fois à Novi Sad en 2013. Pendant la Nuit des musées le public de Novi Sad a eu l'occasion de voir à L'Institut de la Culture de Voïvodine une exposition de dessins de la galerie de Šid et à la Galerie de la Matica srpska une exposition de croquis d'un des piliers du restaurant parisien « La Coupole » recréant une ambiance qui souhaitait évoquer l'atmosphère des cafés parisiens de Montparnasse. Cette exposition a été d'une importance considérable pour la perception innovante de l'oeuvre de Sava Šumanović. Saluée par le public, elle a en même temps contribué à l'affirmation de Sava Šumanović, peintre incontournable sur la scène artistique parisienne de l'entre deux guerres et un artiste remarquable de l'école de Paris.

La première rencontre entre Šumanović et Paris a eu lieu en 1919 lors de l'exposition des artistes yougoslaves à Paris dans Šumanović laquelle il a présenté sa toile « L'hiver ». Il s'agissait peut-être de la toile **La neige à Zagreb** (1918) ou de la toile **La neige à Tuškanac** (1919), beaucoup plus expressive et plus moderne dont on trouve une reproduction dans le catalogue de la monographie de Sava Šumanović sous les numéros 10 et 12 (Miljković 2007 : 250, 251). Un des organisateurs de cette exposition à Paris était le peintre Ljubo Babić (Reberski 2010 : 258), professeur à l'école supérieure des Beaux-Arts à Zagreb. Les biographes de Šumanović n'ont pas tenu compte de ce lien entre les deux peintres. Ljubo Babić de quelques années l'aîné de Šumanović, après une formation avec Angelo Jank et Franz von Stuck à Munich et après une année d'études à Paris, est rentré à Zagreb avant le

и Франца фон Штука (Franz von Stuck) у Минхену и једногодишњег усавршавања у Паризу, вратио у Загреб пред почетак Првог светског рата. Након краћег искуства вођења сопствене уметничке школе (Модерна сликарска школа), педагошки рад је наставио на државној школи, управо у време када је Сава Шумановић започео школовање у Привременој школи за умјетност и умјетни обрт. Обојица ће излагати на Пролетњем салону 1917. године, а Бабић се већ тада, као и Шумановић бавио и позоришном сценографијом. Оно што ову двојицу сликара такође повезује у тој, за Шумановића раној фази, јесте експресивно-симболистички приступ различитим, често библијским темама, који ће Шумановић понављати, као и својеврстан измештени ракурс, а нарочито поглед с висине или „поглед с неба” како га је Петар Селем назвао (Selem 2004), чак и током првих дана у Призу, све до уласка у Лотов (André Lhote) атеље (**Рибари на Сени**, 1920). Чак и сама тема слике, рибари, вероватно проистиче из Новим заветом инспирисаних мотива, односно Пасије и Спасења, какве је Шумановић сликао у Загребу.

У Париз је Сава Шумановић стигао у септембру 1920. године. Његов долазак се поклапа са успоном Пикасовог класичног периода (1918–1925) и његовим изложбама у галерији Пола Розенберга (Paul Rosenberg). Управо ће се Розенбергу у новембру исте године препоручити и Сава Шумановић,<sup>1)</sup> искористивши Пикасово (Pablo Ruiz y Picasso) име уместо препоруке. Међу многим сликарским именима која су утицала на формирање Саве Шумановића у том периоду, Пикасов утицај је веома значајан, не толико због своје непосредности, већ због континуитета који ће се протезати све до краја треће деценије. Сава Шумановић је и сам писао о

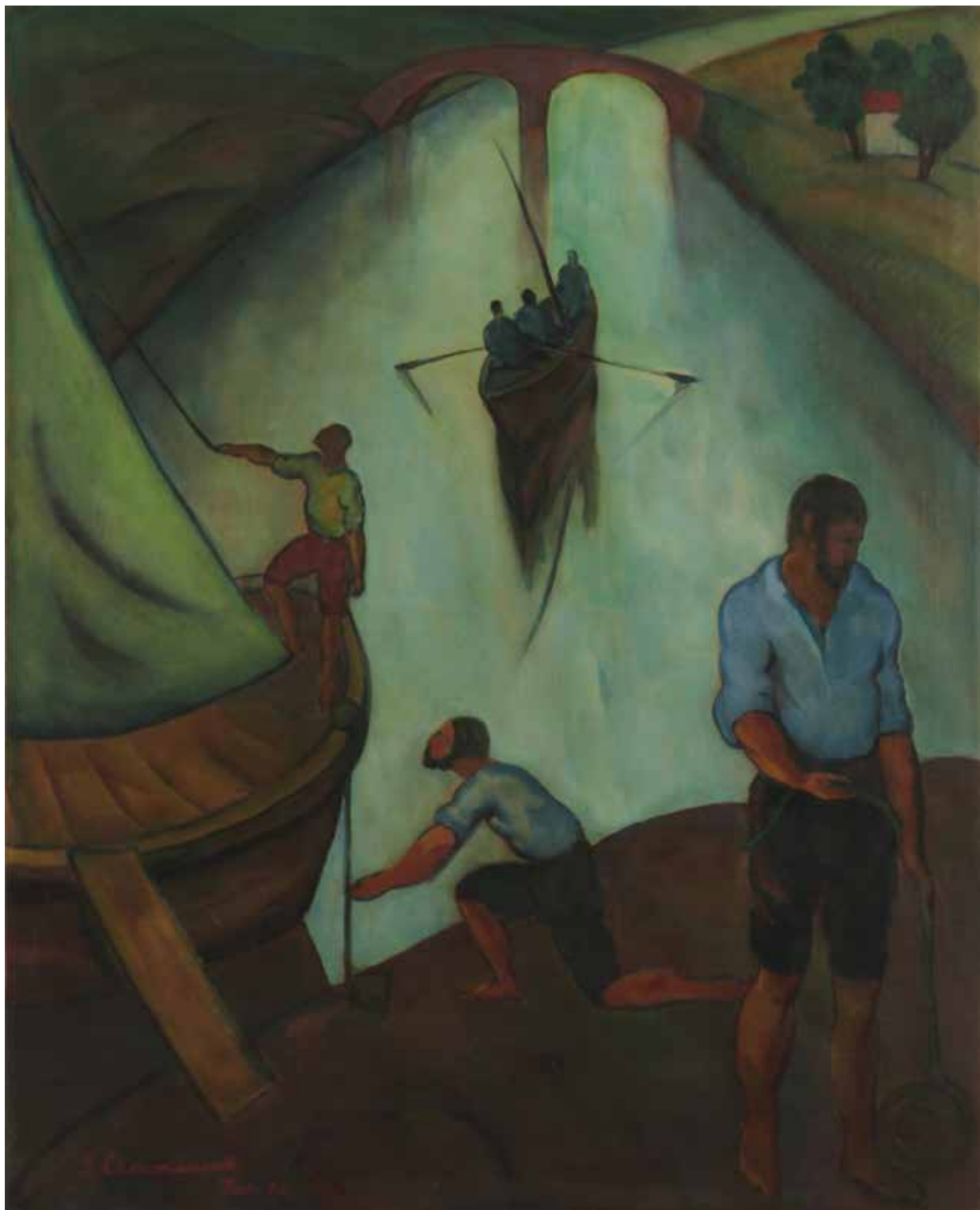
1) Сава Шумановић, *Писмо упућено Полу Розенбергу*, Париз, 2. 11. 1920, The Paul Rosenberg Archives, Sava CHOUANOVITCH I. A. 64 Correspondance: Paul Rosenberg, Original folder: A-F, Correspondence, Année 1920. Захваљујем колегиници Гордани Крстић Фај што ми је скренула пажњу на ово писмо.

début de la Première Guerre Mondiale. Après une courte expérience dans la gestion de sa propre école d'art (Ecole moderne d'art), il a continué son travail de pédagogue dans une école d'état au moment où Sava Šumanović commençait ses études à l'École des arts appliqués. Ils ont tous les deux exposé au Salon de printemps et réalisé tous les deux des scénographies pour le théâtre. Ce qui a rapproché ces deux peintres à l'époque des débuts de Šumanović et a continué jusqu'à ses débuts à Paris, c'est leur vision expressive et symbolique des thèmes souvent bibliques, que l'on retrouvera chez Šumanović ainsi qu'un raccourci déplacé propre à eux et surtout un regard d'en haut « vue du ciel » comme l'appelaient Petar Selem (Selem 2004) et qui durera jusqu'à l'entrée de Šumanović à l'atelier d'André Lhote (**Pêcheurs sur la Seine**, 1920). Le sujet lui-même de la peinture, les pêcheurs, provient probablement des motifs inspirés par le Nouveau Testament (la Passion et la Rédemption) que Šumanović a peints à Zagreb.

Sava Šumanović est arrivé à Paris en septembre 1920 à l'époque de l'élan de la période classique de Picasso (1918-1925) et de ses expositions à la galerie Paul Rosenberg. En novembre 1920 Šumanović est entré en contact avec Rosenberg en se servant du nom de Picasso (Pablo Ruiz y Picasso) comme recommandation.<sup>1)</sup> Parmi les grands peintres qui ont influencé le travail de Sava Šumanović pendant cette période, l'influence de Picasso a été considérable, non pas parce qu'elle était bien présente, mais parce qu'elle se prolongea jusqu'à la fin de la troisième décennie. Sava Šumanović a lui-même écrit sur ses maîtres en mettant en valeur Paul Cézanne, André Derain ou Othon Friesz (Šumanović 1939 : 11). Il a exprimé

1) Sava Šumanović, *Lettre destinée à Paul Rosenberg*, Paris, le 2 novembre 1920, The Paul Rosenberg Archives, Sava CHOUANOVITCH I. A. 64 Correspondance : Paul Rosenberg, Original folder : A-F, Correspondence, Année 1920. Je tiens à remercier ma collègue Gordana Krstić Faye qui m'a fait découvrir cette lettre.





**Рибари на Сени** (1920),  
Музеј савремене  
уметности, Београд  
**Pêcheurs sur la Seine**  
(1920), Musée d'art  
contemporain de Belgrade

својим узорима, посебно издвајајући Пола Сезана (Paul Cézanne), Андре Дерена (André Derain) или Отона Фриеза (Othon Friesz) (Шумановић 1939: 11). Сопствена схватања о сликарству изложио је у есејима *Зашио волим Пусеново сликарство* и *Сликар о сликарству*, а многе од узора стицао је кроз непосредна дружења с париским уметницима и критичарима. Убрзо по доласку у Париз, Шумановић и Растко Петровић упознали су угледног париског књижевника и ликовног критичара Флорана Фелза (Florent Fels), који је пратио сликарев рад и мого година касније – додуше показујући колико је сећање по природи варљиво – посведочио о Шумановићевом присуству у уметничком животу Монпарнаса. „Модиљани се појављивао с вечери с ешарпом магле или халоом електричне светиљке и владао као принц над нашим скупом у који су се примали само Кислинг и његова жена Рене, Шумановић, Дерен и Папазоф, бугарски сликар врло оригиналног талента, Растко Петровић, амбасадор балканске књижевности, Карс, Зак, доктор Барије, који је дамама лечио срца, др Веншон, аутор дела *Уметност и лудило*, Макс Жакоб, Салмон и Жана, Фужита и тајновит и ироничан Пабло Пикасо, коме је долазило да се придружи Кокто, Ремон Радиге, Орик, Ирен Лагит, Серж Фера, једном речју довољно да се снабдеју уметнички часописи, позоришта, десет издавача и десет трговаца сликама целе једне генерације.“ (Fels 1956: 132–133). Живот Модиглианија (Amadeo Modigliani) и Жане Ибитерн (Jeanne Hébuterne) завршио се у јануару 1920. године, скоро девет месеци пре Савиног доласка у Париз. Фелс их је ипак спојио, вероватно сматрајући да су припадали истом кругу великих париских уметничких имена. Такође је занимљиво да Фелс у књизи није посветио више простора сећању на уметника којег је као критичар у значајној мери подржавао и на чији подстицај је 1926. године обилазио Србију и њене знаменитости. Штавише, према Милану Кашанину, „Фелс је говорио да је Шумановић најдари-

ses idées sur la peinture dans ses essais *Pourquoi j'aime la peinture de Poussin* et *Le peintre et la peinture*. Il rencontrait ses maîtres en passant du temps avec les artistes et les critiques parisiens. Dès son arrivée à Paris, Šumanović et Rastko Petrović ont rencontré Florent Fels, écrivain parisien renommé et critique d'art qui suivait l'oeuvre de Šumanović et qui quelques années plus tard a témoigné grâce à ses souvenirs un peu flous de la présence de Šumanović dans la vie artistique de Montparnasse. « Modigliani apparaissait avec les écharpes de brouillard ou le halo électrique des soirs, et régnait en prince sur notre assemblée où n'étaient admis que Kisling et sa femme Renée, Choumanovitch, Derain et Papazoff, peintre bulgare d'un talent très original, Rastko Petrović, ambassadeur des lettres balkaniques, Kars, Zak, le docteur Barrieu, qui soignait le coeur des dames, le Dr Vinchon, auteur de l' *Art et la Folie*, Max Jacob, Salmon et Jane, Foujita et le secret et ironique Pablo Picasso, que venaient rejoindre Jean Cocteau, Raymond Radiguet, Auric, Irène Lagut, Serge Ferat, enfin de quoi alimenter les revues d'art, les théâtres, dix éditeurs, et dix marchands de tableaux de toute une génération. » (Fels 1956 : 132–133). La vie de Modigliani et de Jeanne Hébuterne avait pris fin en janvier 1920, presque neuf mois avant l'arrivée de Šumanović à Paris, et pourtant Fels les a réunis tous les trois en croyant qu'ils appartenaient au même cénacle – le cénacle des grands artistes parisiens. Ce qui est intéressant aussi c'est que Fels n'ait pas consacré d'avantage de lignes dans son livre à la mémoire de l'artiste qu'il encourageait considérablement en tant que critique et dont il visita même le pays. Milan Kašanin a même déclaré – « Fels disait que Choumanovitch était le plus doué et le plus intelligent de tous les artistes yougoslaves qui, à cette époque, peignaient à Paris. » (Miljković 2007 : 39)

En parlant des peintures de George Braque exposées à la galerie de Léonce Rosenberg « L'Effort Moderne », le critique Roger Bissière les a décrites



**Композиција са сатом**  
(1921), Музеј савремене  
уметности, Београд  
**La Composition avec la**  
**Montre** (1921), Musée d'art  
contemporain de Belgrade