

ЛИКОВНА ЗБИРКА
СПОМЕН-ЗБИРКЕ
ПАВЛА БЕЉАНСКОГ

Када је пре више од пола века Павле Бељански завештао своју колекцију, и Спомен-збирка Павла Бељанског отворена за јавност, сам колекционар уочио је јасне могућности које ће ова репрезентативна збирка југословенске уметности прве половине 20. века моћи да пружи на пољу стручног музејског рада. Током целокупног постојања Спомен-збирке, поштована је жеља дародавца, утврђена Уговором о поклону из 1957. године, да се након његове смрти колекција не сме мењати нити допуњавати. Године 1965. Основни фонд, односно дела која је Павле Бељански поклонио, закључен је са 185 уметничких дела 37 аутора. Формирање пратећег Документарног фонда, одмах након смрти дародавца, иницирано је поклонима самог Павла Бељанског, а потом и његове породице, уметника и пријатеља куће. Делатност Спомен-збирке проширена је новим делима југословенске и стране уметности, портретима и аутопортретима, као и документарном грађом о Павлу Бељанском, његовој породици, али и уметницима који припадају колекцији у циљу свеобухватнијег сагледавања токова и феномена српске и стране уметности. Ова уметничка дела и предмети временом су постали саставни део веће музејске целине од које су се, поштујући природу музејског материјала, у кратком периоду формирала два тематски различита сегмента: Меморијал Павла Бељанског (1966) и Меморијал уметника (1971).

Документарни фонд Спомен-збирке данас представља јединствену музејску целину сачињену од документарног и ликовног сегмента с више од 4 000 инвентарисаних предмета. Њихова обрада и каталогизација започела је 2000. године, када је, на основу дипломског рада о сликарки Видосави Ковачевић, први пут Награда Спомен-збирке Павла Бељанског реализована као изложба. Окосницу изложбе чинила су дела из оба музејска фонда, Основног и Документарног. У наставку обраде Документарног фонда, у циљу детаљнијег музеолошког проучавања и презентовања, издвојени су цртежи и графике који су изложбом и каталогом *Цртежи и графике Спомен-збирке Павла Бељанског* представљени јавности 2004. године, са преко 600 цртежа и графика 75 аутора. Изложбом и каталогом *Ликовна збирка: Од значке до монументалног платна* обједињен је 2007. године други сегмент уметничке збирке Документарног фонда: од слика до ситне пластике (234 дела 64 уметника), изведених у најразличитијим техникама, од којих су најбројнија уља на платну, акварели, скулптуре, темпере и рељефи.

У ове две публикације први пут су каталогизирана и пружена на увид јавности 834 уметничка предмета, која су између 1966. и 2007. године, откупом, и поклонима самих уметника, њихове родбине, наследника, историчара уметности, колекционара, поштовалаца Спомен-збирке и њеног дародавца Павла Бељанског постала део музејског фонда Спомен-збирке.

Логика вођења музејских збирки указала је на неопходност обједињавања уметничких фондова објављених у поменуте две публикације: *Цртежи и графике* и *Ликовна збирка*. Са више од 1 000 инвентарних јединица и 116 аутора овај значајан сегмент Спомен-збирке, постао је предмет поновне каталогизације у каталогу *Ликовна збирка Спомен-збирке Павла Бељанског*. Додатна истраживања током претходне деценије указала су такође на потребу формирања три музејске збирке у оквиру целине Документарног фонда: ликовне, архивске и збирке примењене уметности. Свака од њих добила је и своје подгрупе, најбројније у архивској збирци: збирке књига, реалија, знамења и фотографија. Ова организација музејског фонда и његово континуирано проширивање путем откупа и поклона, показују да су најновија каталогизација ликовне збирке, као и будуће каталогизације осталих целина путем сличних публикација, само етапе у истраживању које тече и непрекидно мења целину музејских потенцијала.

Дародавци радова:

Стојан Аралица
Милица Арежина
Љубо Бабић
Павле Бељански
Бранислав Веселинов
Љубомир Вучинић
Галерија Матице српске
Ангелина и Миомир Гаталовић
Недељко Гвозденовић
Милан Груловић
Ана Зумбуловић
Душан Илијевић
Никола Јанковић
Вера Јовановић
Гордана Каљаловић
Милан Коњовић
Лиза Крижанић
Миодраг Кујунџић
Љубица Луковић
Бранислав Макеш
Никол Марић Хавилана
Милорад Марчетић
Боривоје Миросављевић

Небојша Митрић
Музеј Цептер
Милутин Недељко
Миливој Николајевић
Ђорђе Одановић
Петар Омчикус
Димитрије Митуле Павловић
Јован Павловић
Лепосава Бела Ст. Павловић
Зоран Пекић
Цецилија Перић
Милица Ракић
Јован И. Ракићић
Ротари клуб Нови Сад – Дунав
Мира и Сава Сандић
Љубица Цуца Сокић
Феђа Соретић
Зоран Тодовић
Душан Тодоровић
Михајло Томић
Гордана Харшић
Мира Џепина
Жарко Шупут

КАТАЛОГ РАДОВА

Скраћенице издавача:

АУ – Академија уметности

АФ – Архитектонски факултет у Београду

БГБ – Библиотека града Београда

ГКЦБ – Галерија Културног центра Београда

ГМС – Галерија Матице српске

ГСЛУ – Галерија савремене ликовне уметности

ДИУС – Друштво историчара уметности Србије

ЕЛУ – Енциклопедија ликовних уметности

ЈГУД – Југословенска галерија уметничких дела

ЛЕЈ – Ликовна енциклопедија Југославије

МАНУ – Македонска академија за науките и уметностите

МВ – Музеј Војводине

МГБ – Музеј града Београда

МГНС – Музеј града Новог Сада

МПУ – Музеј примењене уметности

МПУСРС – Музеј позоришне уметности Социјалистичке Републике Србије

МС – Матица српска

МСУ – Музеј савремене уметности

НМБ – Народни музеј, Београд

НМЗ – Народни музеј, Зрењанин

САНУ – Српска академија наука и уметности

СБР – Српски биографски речник

СЗПБ – Спомен-збирка Павла Бењанског

УЛУС – Удружење ликовних уметника Србије

ФКВССВ – Фото кино и видео савез Војводине

ФЛУ – Факултет ликовне уметности

Анте АБРАМОВИЋ (Посавски Подгајци, Жупања, 1903 – Београд, 1985)

Л.: Pavlović, K., *Abramović Ante*, LEJ, knj. I, Zagreb: Jugoslavenski leksikografski zavod „Miroslav Krleža“, 1984, 1; Живковић, С., *Уметничка школа у Београду 1919–1939* [каталог], Београд: Галерија САНУ, 1987, 113, кат. бр. 11.; Јованов, Ј., уредник, *Цртежи и графике Спомен-збирке Павла Бељанског* [каталог], Нови Сад: СЗПБ, 2004, 14; *Abramović Ante*, у: *Hrvatski biografski leksikon*, Zagreb: Leksikografski zavod „Miroslav Krleža“, <http://hbl.lzmk.hr/clanak.aspx?id=276> (доступно 17.10.2013).

Сликарство учи у Загребу код Е. Томашевића и О. Постружника. Од 1928. живи у Београду, где 1934. завршава Уметничку школу код М. Миловановића. У Паризу борави 1939. Први пут излаже с „Бојкоташима“ 1936. и касније с „Независнима“. Излаже на УЛУС-овим изложбама и самостално у Београду (1940, 1952, 1956). Од 1949. професор је на Вишој педагошкој школи и Академији ликовних уметности у Београду. Добитник је више одликовања и награда (Орден заслуга за народ са сребрним венцем, II награда на такмичењу Министарства железница за композицију *Лашва* 1948, II награда на такмичењу за израду плаката за народни зајам, I награда на такмичењу за плакат III Конгреса КП Србије). Слика мртве природе, ловачке мотиве, пределе с мора, портрете – стилски у распону између импресионизма и колоризма. Бави се и примењеном уметношћу, илустрацијом и карикатуром.



16



1a

1.

Бепо Бешловић (1932)

угаљ на хартији, 24,7 x 21,4 cm

потписано и датирано у доњем десном углу: *A. Abramović* 932

реверс: **Седећи мушки акт**, оловка на хартији

инв. бр. СЗПБ (Д 3532/55) Л 646/55a,б

дела од каталогског броја 1. до 3. су поклон Лепосаве Ст. Павловић

2.

Женски акт (1931)

туш на хартији, 29,9 x 21cm

потписано и датирано средина доле: *A. Abramović*/ 931

реверс: **Скица женског акта**

инв. бр. СЗПБ (Д 3532/64) Л 646/64a,б

3.

Седећи женски акт

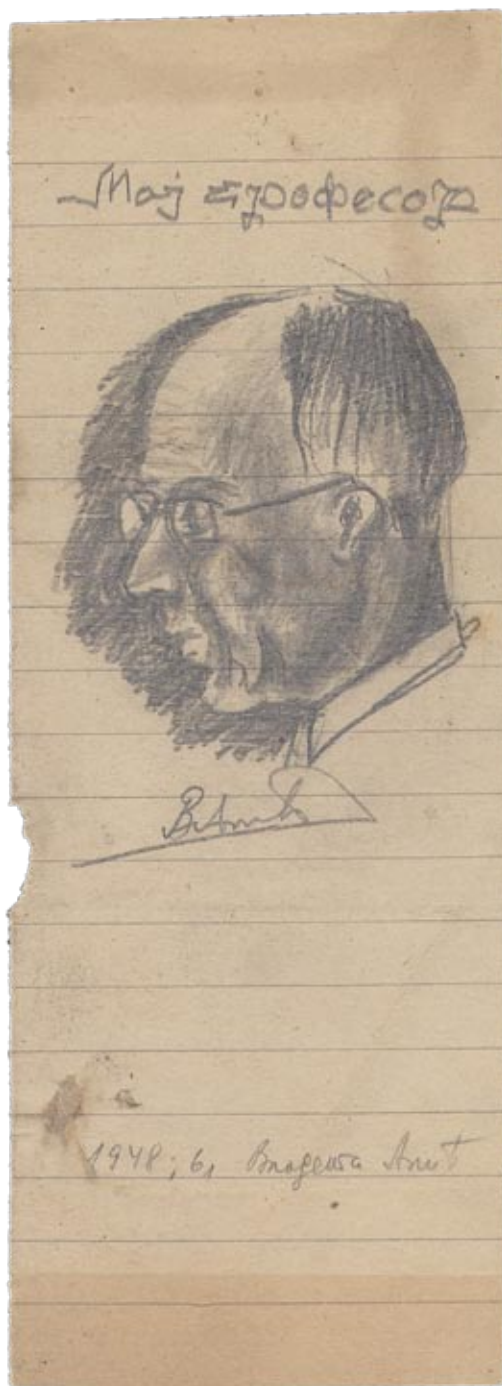
туш на хартији, 33,8 x 21cm

потписано доле лево: *Abramović Ante*

инв. бр. СЗПБ (Д 3532/65) Л 646/65

Владета АЛИЋ

(нема биографских података)



4.

Мој професор (1948)

оловка на хартији, 19,3 x 7 cm

потписано средина доле: В. Алић

запис и датирање: *Мој професор* (средина горе); 1948;

6, *Владета Алић* (средина доле)

инв. бр. СЗПБ (Д 3532/136) Л 646/136

поклон Лепосаве Ст. Павловић

Коста АНГЕЛИ РАДОВАНИ (Лондон, 1916 – Загреб, 2002)

Л.: Schneider, D., *Kosta Angeli Radovani* [katalog], Zagreb: Moderna galerija, 1973; *Angeli Kosta Radovani*, LEJ, knj. I, Zagreb: Jugoslavenski leksikografski zavod „Miroslav Krleža“, 1984, 19; Јованов, Ј., уредник, *Цртежи и графике Спомен-збирке Павла Бељанског* [каталог], Нови Сад: СЗПБ, 2004, 15.

Студира на Академији Брера у Милану (1934–1938, Ф. Месина); студије историје уметности у Загребу уписује 1939. и похађа курсеве вајарства код Ф. Кршинића и графику код Т. Кризмана. Излаже скулптуру и графику на *Првој изложби хрватских уметника*, 1940. Оснивач је и професор на Катедри за кипарство Академије примењене уметности у Загребу (1950–1955). Од 1978. предаје вајарство на Академији у Сарајеву. Најчешћи мотиви су му људска фигура, женски акт и портрет; бави се цртежом, графиком, медаљарством и споменичком пластиком. Изводи преко 30 великих јавних скулптура. Пише есеје о уметности (И. Мештровић). Води дневничке записе од 1939. са коментарима о савременицима. Око 1940. опредељује се за синтетичку форму и згушњавање облика. Након 1950. достиже пуну зрелост моделовањем обних волумена и резањем масе. Шездесетих година ради у бронзи служећи се искуствима конструктивне апстракције. Ретроспективну изложбу има 1973. у Загребу.

5.

Мајка и дете

оловка на хартији, 28,2 x 18,8 cm
инв. бр. СЗПБ (Д 3532/114) Л 646/114
поклон Лепосаве Ст. Павловић



Даница АНТИЋ (Београд, 1916 – Београд, 1989)

Л: Станић, Н., *Даница Антић* [каталог], Нови Сад: Галерија ликовне уметности – поклон збирка Рајка Мамузића, 2004; Јованов, Ј., уредник, *Цртежи и графике Спомен-збирке Павла Бељанског* [каталог], Нови Сад: СЗПБ, 2004, 16; Јованов, Ј., уредник, *Ликовна збирка: од значке до монументалног платна* [каталог], Нови Сад: СЗПБ, 2007, 12.



6.
Портрет Милице Зорић (1976)
пастел на хартији, 60,5 x 47 cm
потписано и датирано доле лево: *Д. Антић/76*
инв. бр. СЗПБ (Д 2239) Л 186

7.
Жена у народној ношњи (1948)
туш на хартији, 24,8 x 16 cm
потписано на листу из албума испод доњег
десног угла цртежа:
Бели Д. Антић; датирано на листу из албума
испод доњег левог угла цртежа: *1944*
инв. бр. СЗПБ (Д 3532/90) Л 646/90
поклон Лепосаве Ст. Павловић

Сликање у гимназији учи код Зоре Петровић, а затим у атељеу Јована Бијелића (1931–1934). Студира на Уметничкој школи у Београду (од 1934) а потом у Паризу (1938–1940). Уочи рата враћа се у Београд. Учествује у НОБ-у као цртач у штабу Пропагандног одељења Прве армије на Сремском фронту. После рата наставља студије на Академији ликовних уметности (Н. Гвозденовић). Од 1952. ради као ликовни педагог, а од 1962. има статус слободног уметника. Члан је група „Десеторица“, „Независни“ и „Најмлађи“. Самостално излаже у Лондону 1963, Берлину 1978. и широм Југославије, најчешће у Београду. Слика портрете, мртве природе и пејзаже, а посебан приступ природи и меланхоличне визије сврставају је у ред сликара поетског реализма – у каснијем периоду са честим елементима надреалистичких спојева.



Стојан АРАЛИЦА (Шкаре, Лика, 1883 – Београд, 1980)

Л.: Живковић, С., *Стојан Аралица* [каталог], Београд: Галерија САНУ, 1973; *Стојан Аралица*, у: Трифуновић, Л., уредник, *Уметници чланови САНУ* [каталог], Београд: Галерија САНУ, 1980; Јованов, Ј., *Минхенска школа и српско сликарство* [каталог], Нови Сад: ГМС, 1985; Јованов, Ј., уредник, *Цртежи и графике Спомен-збирке Павла Бељанског* [каталог], Нови Сад: СЗПБ, 2004, 17; Јованов, Ј., уредник, *Ликовна збирка: од значке до монументалног платна* [каталог], Нови Сад: СЗПБ, 2007, 13; Јованов, Ј., уредник, *Спомен-збирка Павла Бељанског*, Нови Сад: СЗПБ, 2009, 420.

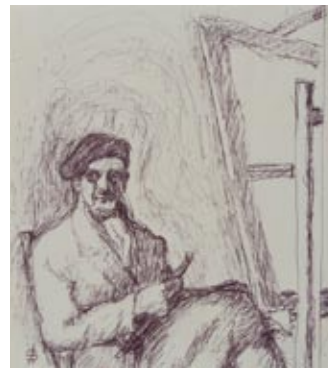
Сликарску каријеру започиње као учитељ у сремском селу Брестовцу, где слика портрете мештана, два иконостаса и иконе. У Минхен одлази 1909. у приватну школу Х. Книра. Наредне године уписује Академију ликовних уметности код К. Мара. Касније учи код Л. Хертериха. Председник студентског удружења „Србадија“ постаје 1914. За време Првог светског рата у Загребу води приватну сликарску школу. У Прагу 1917. учи графику код А. Бремсеа и М. Швабинског. Борави у Паризу (1925–1934) и кратко у атељеу А. Лота 1926. Путује по Шпанији, Мароку и Тунису 1921, Италији 1923; лета проводи на Азурној обали, у Сен-Тропеу и Касису, а касније на Јадрану. У Шведској борави од 1946. до 1948. Члан је група „Облик“, „Дванаесторица“, „Шесторица“, као и УЛУС-а, САНУ (од 1965) и дописни члан ЈАЗУ (данас ХАЗУ). Први пут излаже самостално у Загребу 1920. У Паризу 1931. излаже са Челебоновићем, Узелцем и Милуновићем. До 1971. приређује више самосталних изложби у Загребу, Београду, Прагу, Стокхолму, Сплиту, Карловцу, Врбасу и Сомбору. У Оточцу 1972. оснива Фонд „Стојан Аралица“. Минхенски сликарски манир напушта већ 1920. и окреће се колористичким принципима у сликарству, којима остаје веран до краја стваралачког периода.

8.
Скица за аутопортрет (1971)
фломастер на хартији, 27,2 x 24 cm
потписано у доњем левом углу: SA
запис и датирање, реверс: *Aralica 1971* (у горњем левом углу)
инв. бр. СЗПБ (Д 789) Л 187

9.
Далматински пејзаж са црквом
фломастер на хартији, 24 x 32,5 cm
потписано у доњем левом углу: S. A.
инв. бр. СЗПБ (Д 790) Л 188

10.
Мотив из Ровиња
акварел и фломастер на хартији, 17,4 x 13,4 cm
потписано доле лево: *Aralica*
инв. бр. СЗПБ (Д 791) Л 189

11.
Пејзаж (1949)
сангвина на хартији, 24,1 x 32,7 cm
потписано у доњем десном углу: *Aralica* (два пута)
запис и датирање, реверс: *Aralica/Мотив из Лике/1949* (горе десно);
Мотив из Лике (средина листа)
инв. бр. СЗПБ (Д 792) Л 190
дела од каталожног броја 11. до 14. и од 16. до 17.
су поклон аутора



8

13